

data source (all data): EUROSTAT

[http://ec.europa.eu/comm/dgs/eurostat/index\\_de.htm](http://ec.europa.eu/comm/dgs/eurostat/index_de.htm)

- Demographische Entwicklung kein Problem an sich
- Entwicklung von Wirtschaft, Arbeitsmarkt und sozio-demographischer Struktur sind ebenso bedeutend
- Demographische Entwicklung übt unterschiedlichen “Druck” auf einzelne Politikfelder aus
- Problem: langfristige Entwicklungen sind nur für Demographie vergleichsweise verlässlich möglich



## **Demographische Trends (EU25)**

### **Migration**

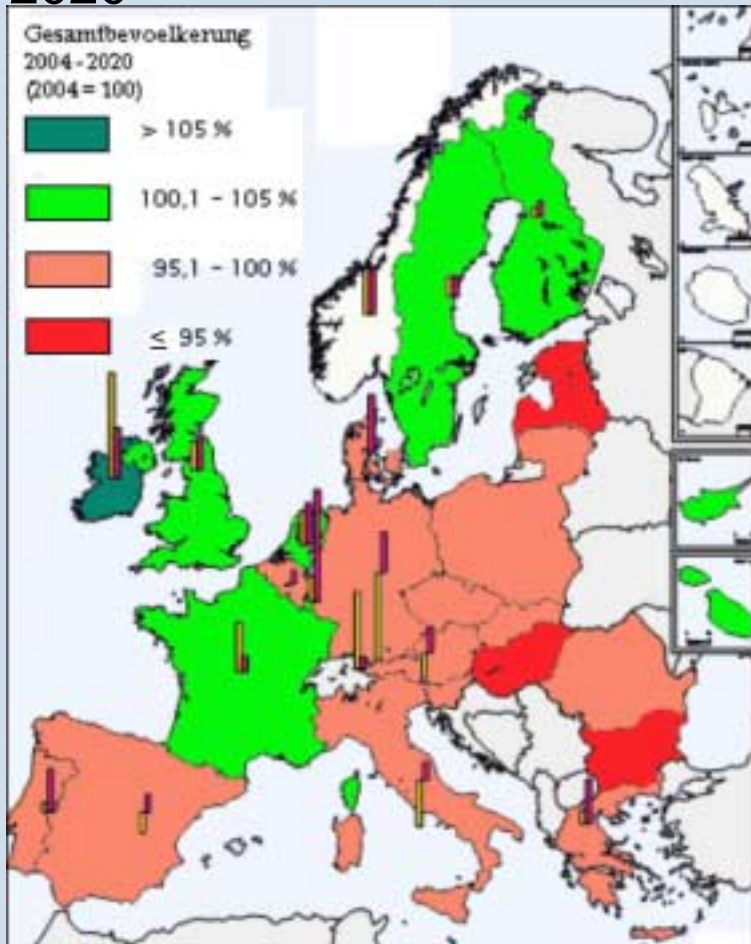
## **Soziale Trends und Sozialsysteme**

## **Aufgaben für die EU**

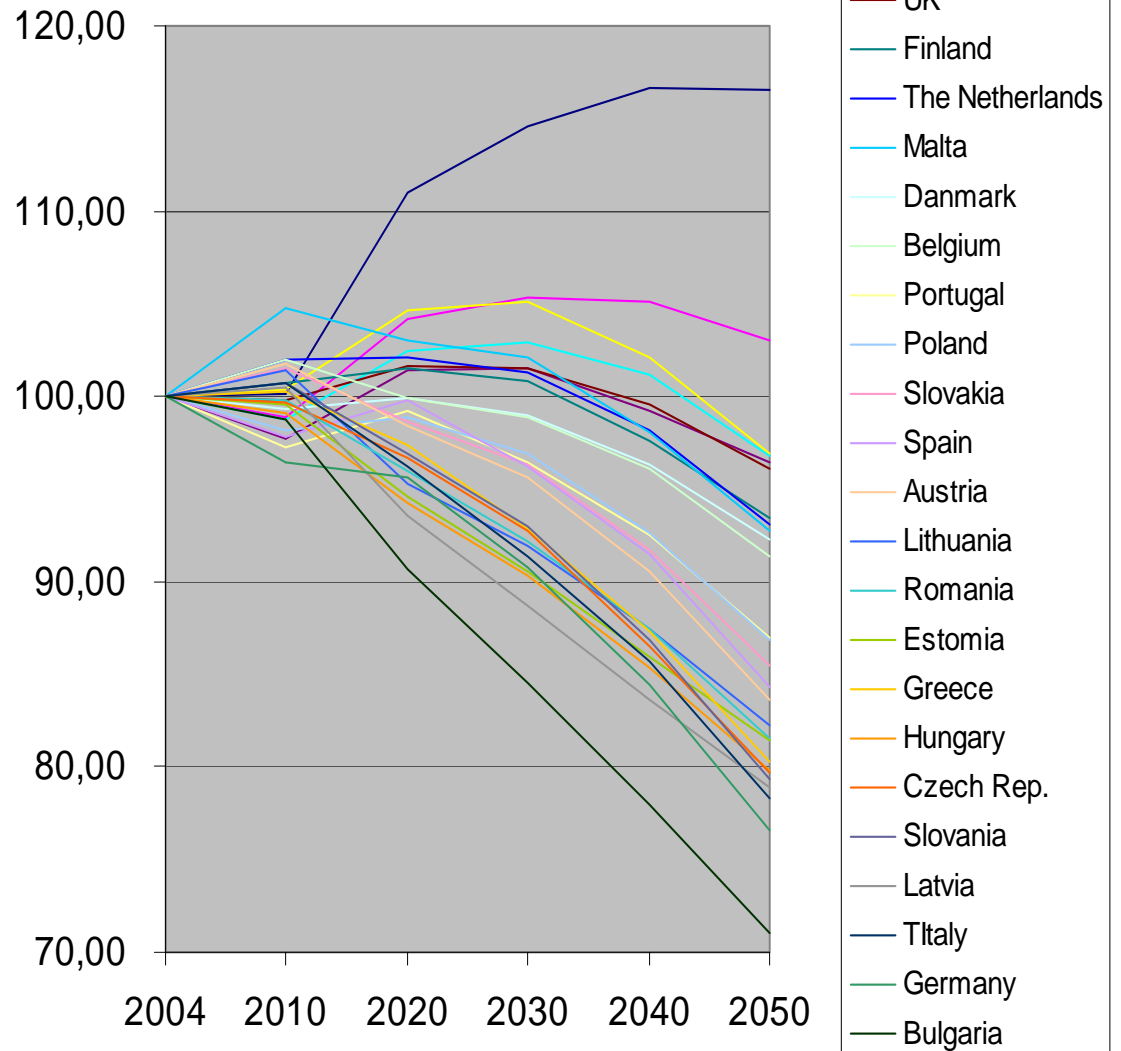
Dr. Hanns-Uve Schwedler  
Europäische Akademie für städtische Umwelt

# Europas demographische Entwicklung und die Sozialsysteme

## Demographie - Bevölkerung 2020

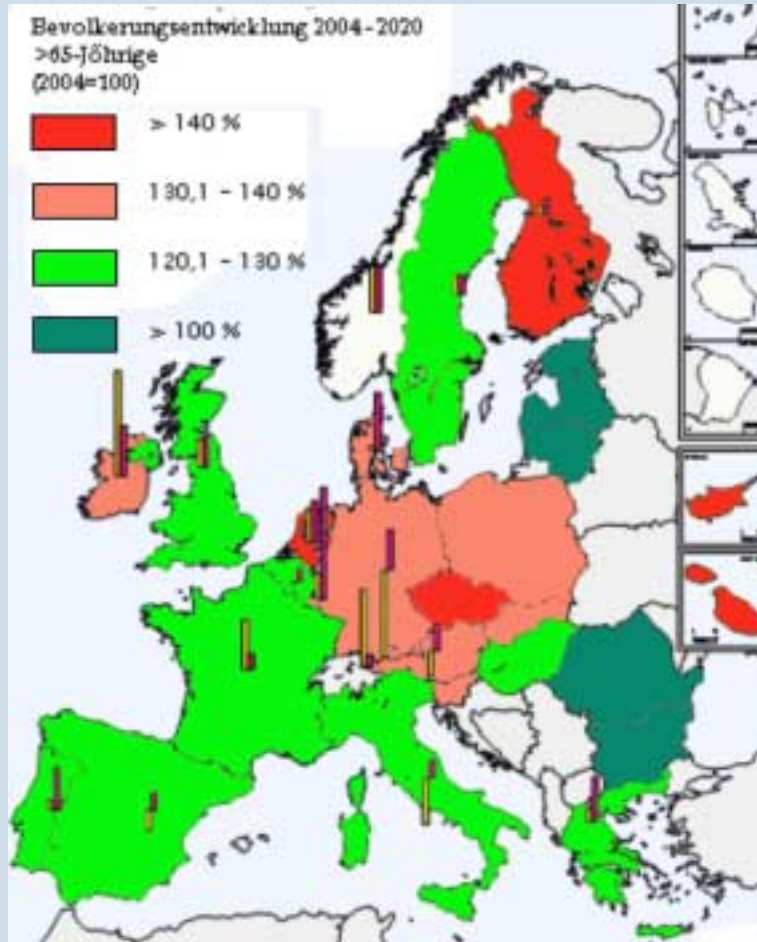


Bevölkerung 2004 (=100%) - 2050  
 EU-25: 2030: 96,79 %, 2050: 87,29 %



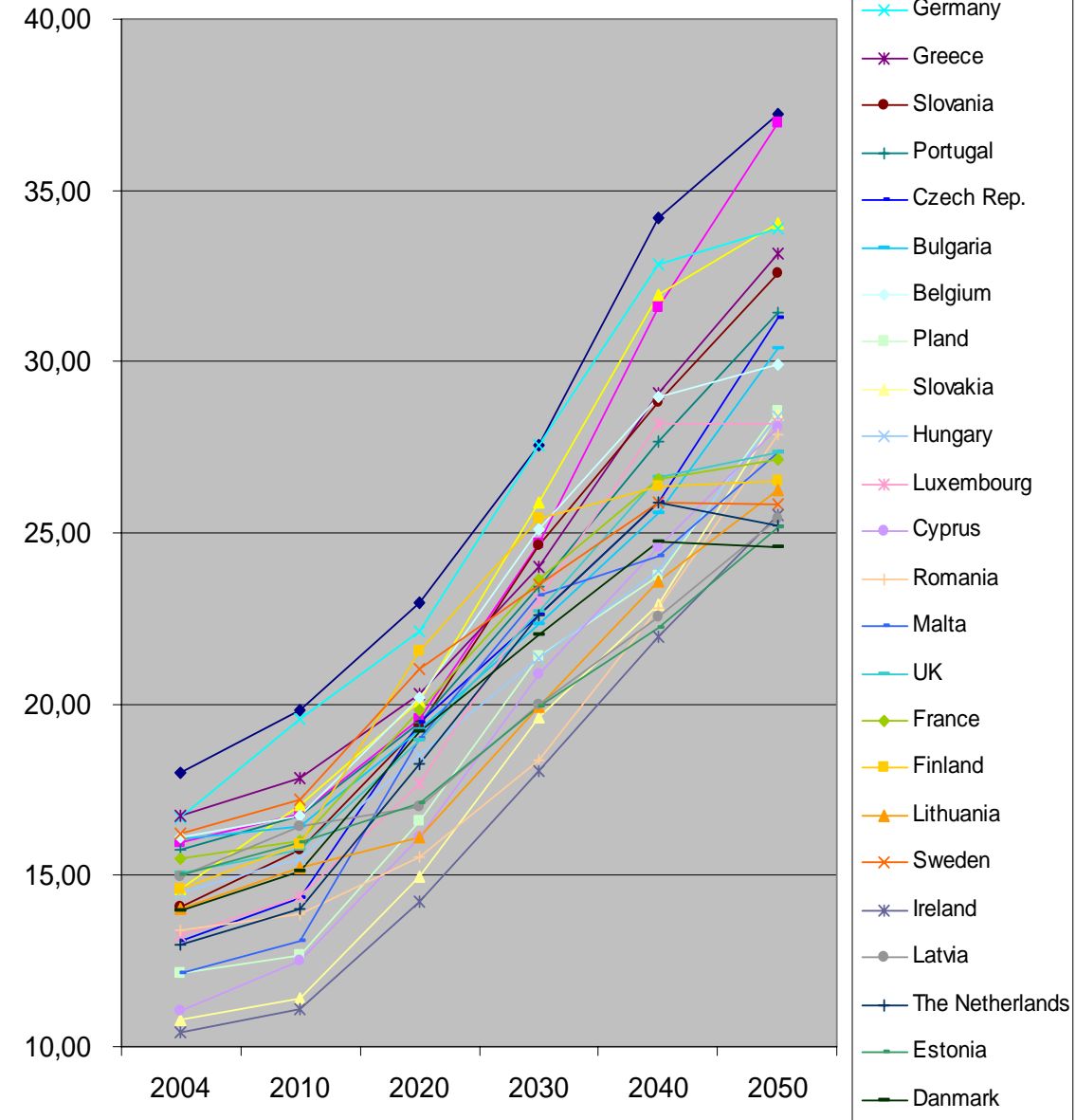
# Europas demographische Entwicklung und die Sozialsysteme

## Demographie - Bev. 65 + (2020)



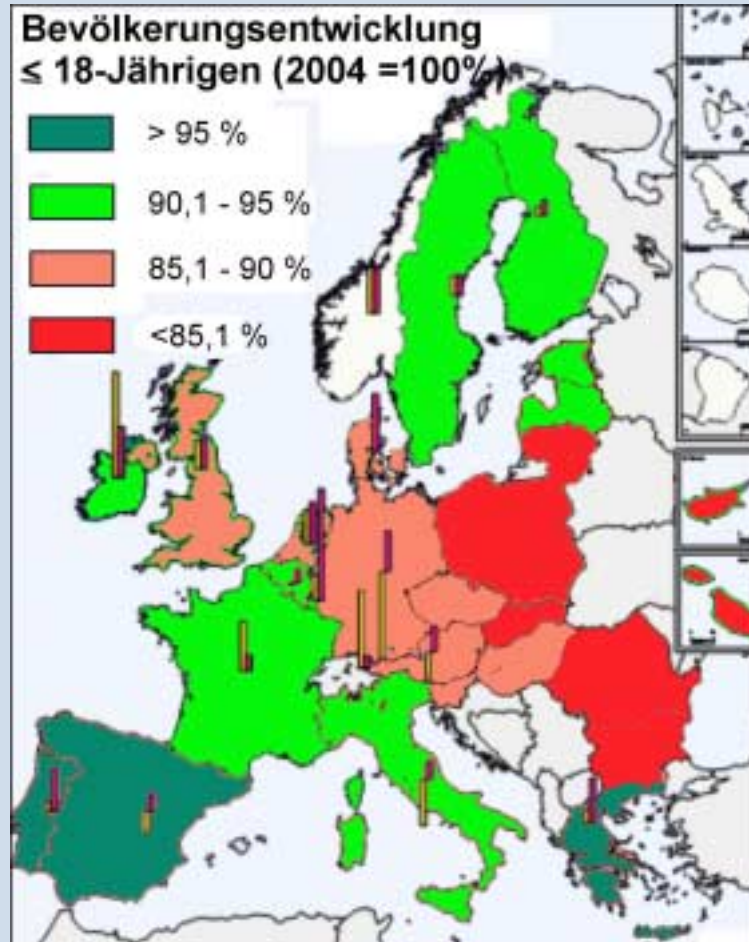
EA.UE - Schwedler

## Bevölkerungsanteil 65+ (2050) EU-25: 2004: 15,45 %; 2050: 30,76 %



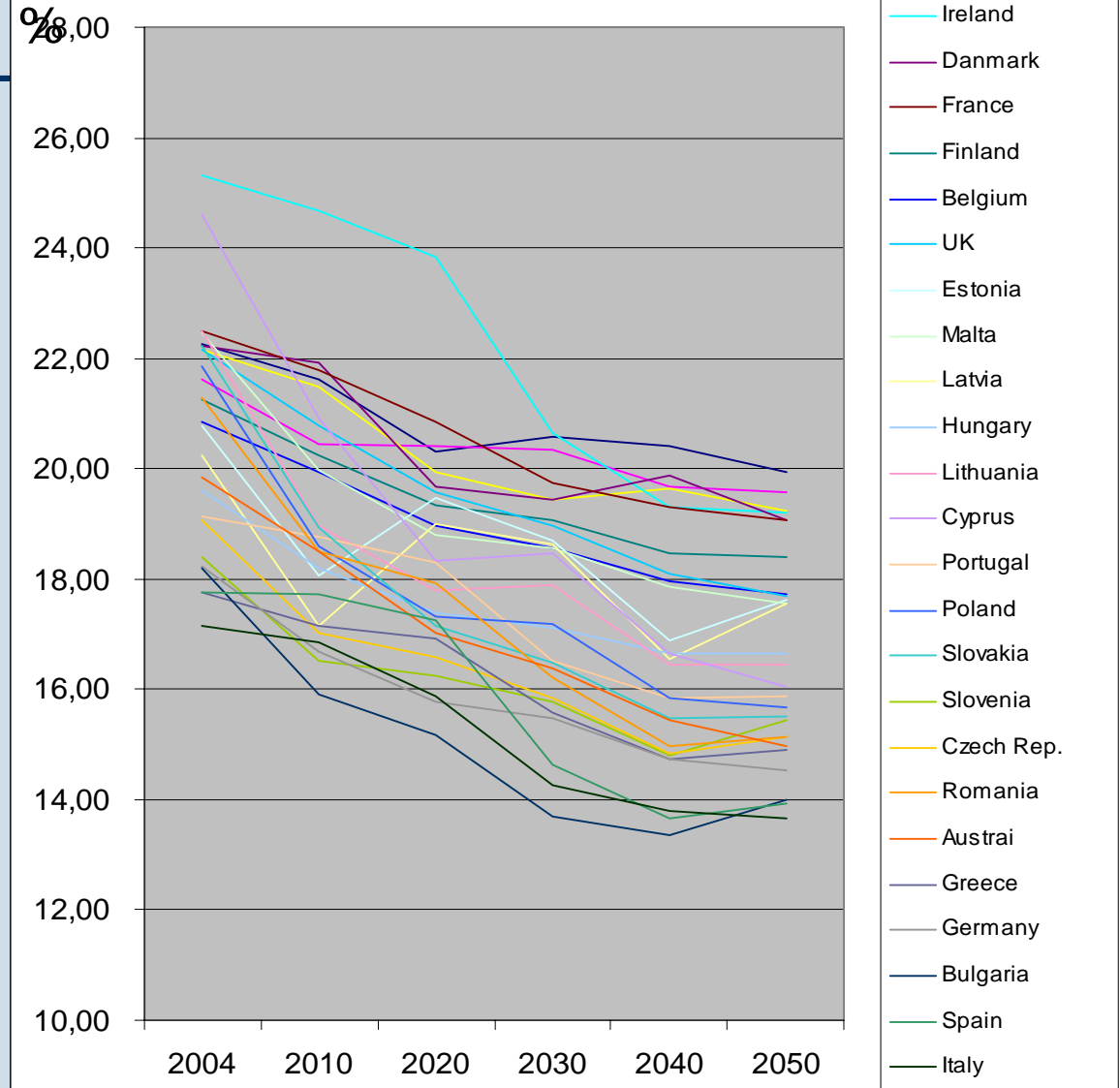
# Europas demographische Entwicklung und die Sozialsysteme

## Demographie - Bev. 18- (2020)



## Bevölkerungsanteil 18- (2050)

EU-25: 2004: 20,04 %; 2050: 16,26



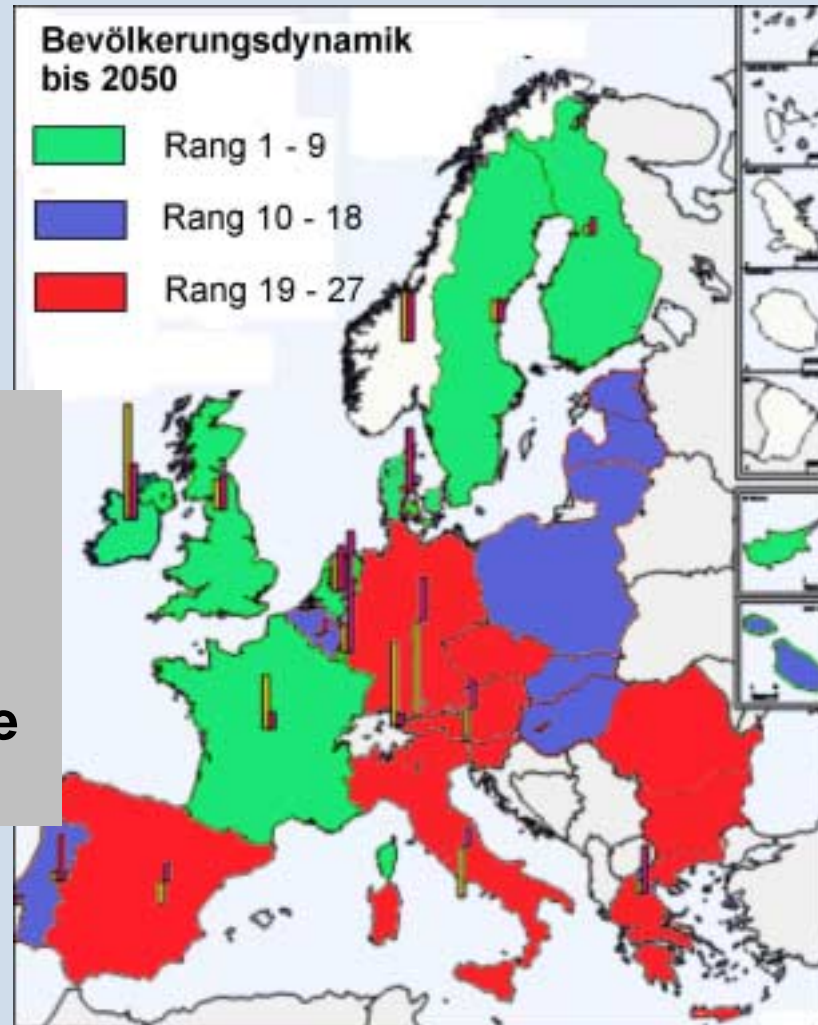
## Demographie - Dynamik des Wandel

1	Irland
2	Schweden
3	Niederlande
4	Dänemark
5	Frankreich
6	Luxemburg
7	Finnland
8	Ver. Königr.
9	Zypern
10	Malta
11	Estland
12	Belgien
13	Litauen
14	Lettland
15	Polen
16	Slowakei
17	Portugal
18	Ungarn
19	Rumänien
20	Tschech. Re
21	Österreich
22	Slowenien
23	Griechenland
24	Spanien
25	Bulgarien
26	Deutschland
27	Italien

↑ leichtes  
Bevölkerungswachstum/  
geringe -abnahme  
  
relativ ausgeglichene  
Altersstruktur

**Mittel- und Südeuropa  
haben die größten  
demographischen  
Probleme**  
  
**Nord- und Westeuropa die  
geringsten**

↓ starke  
Bevölkerungsabnahme  
  
unausgeglichene  
Altersstruktur





- Migration**
- **Arbeitsmigration** (EU-Politik unklar)
  - Flüchtlinge (EU-Regularien und Gesetzgebung)
  - Illegale Migration (wird europäisches Thema / Kanar. Inseln)

Wir wissen mehr über Kühe und Schweine in europäischen Ställen als über Menschen mit Migrationshintergrund in unseren Ländern.

Zwei Beispiele:

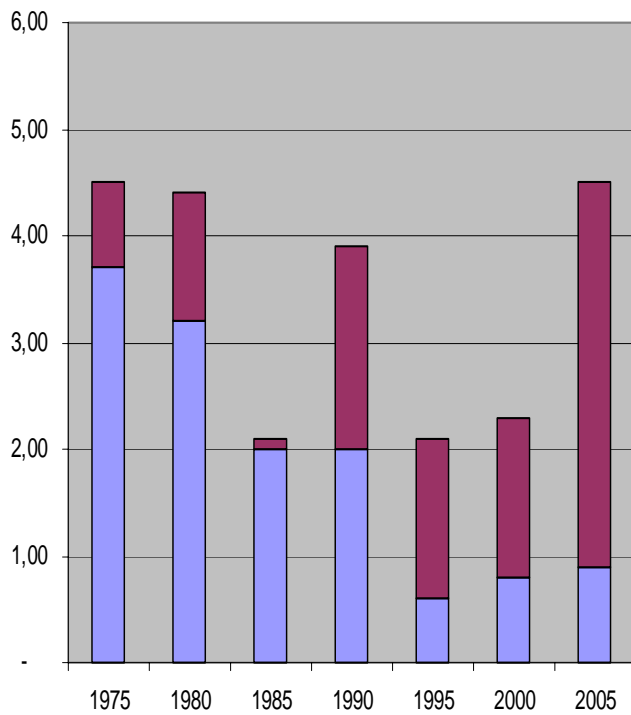
Deutschland: - Mikro-Census 2006: Anzahl Verdoppelt

Niederlande: - große Kluft zwischen offiziellen Statistiken und wissenschaftlichen Studien

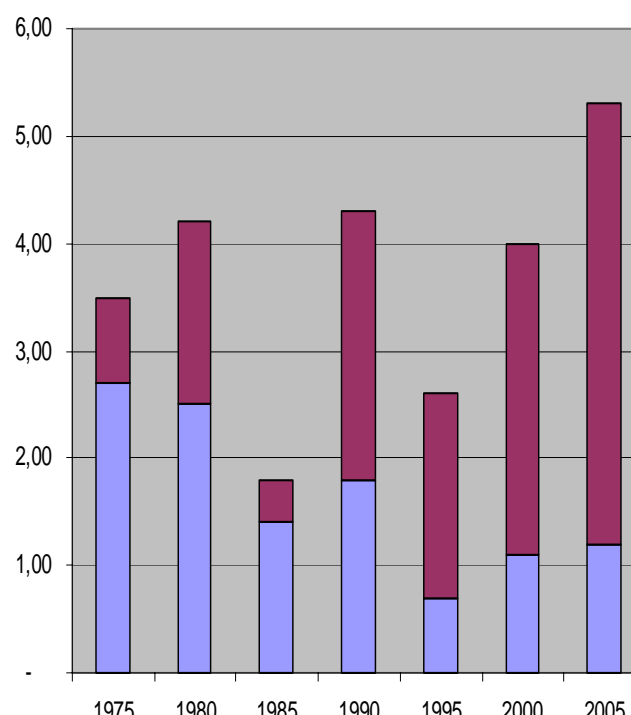


## Migration - Natürliches Wachstum und Migration

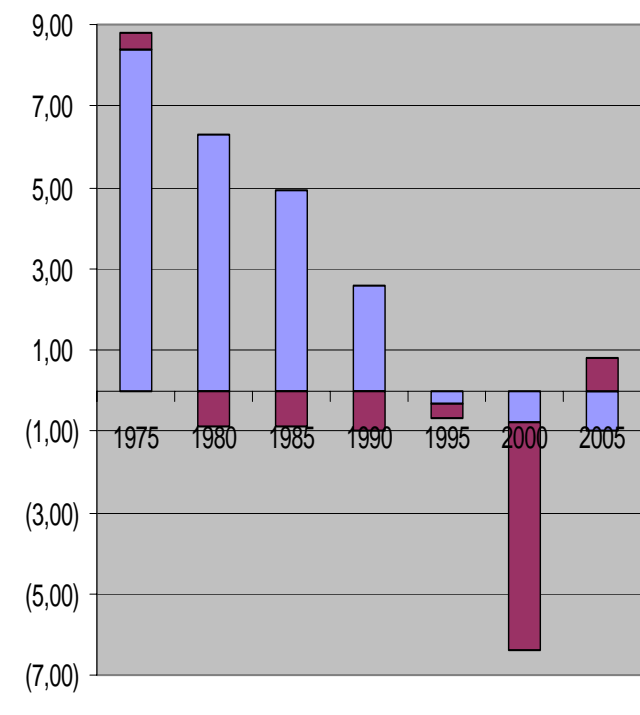
### EU-25: Growth rate



### EU-15: Growth rate



### EU-10: Growth rate



■ Natürliche Bevölkerungsw.rate ■ Wanderungssaldos

■ Natürliche Bevölkerungsw.rate ■ Wanderungssaldos

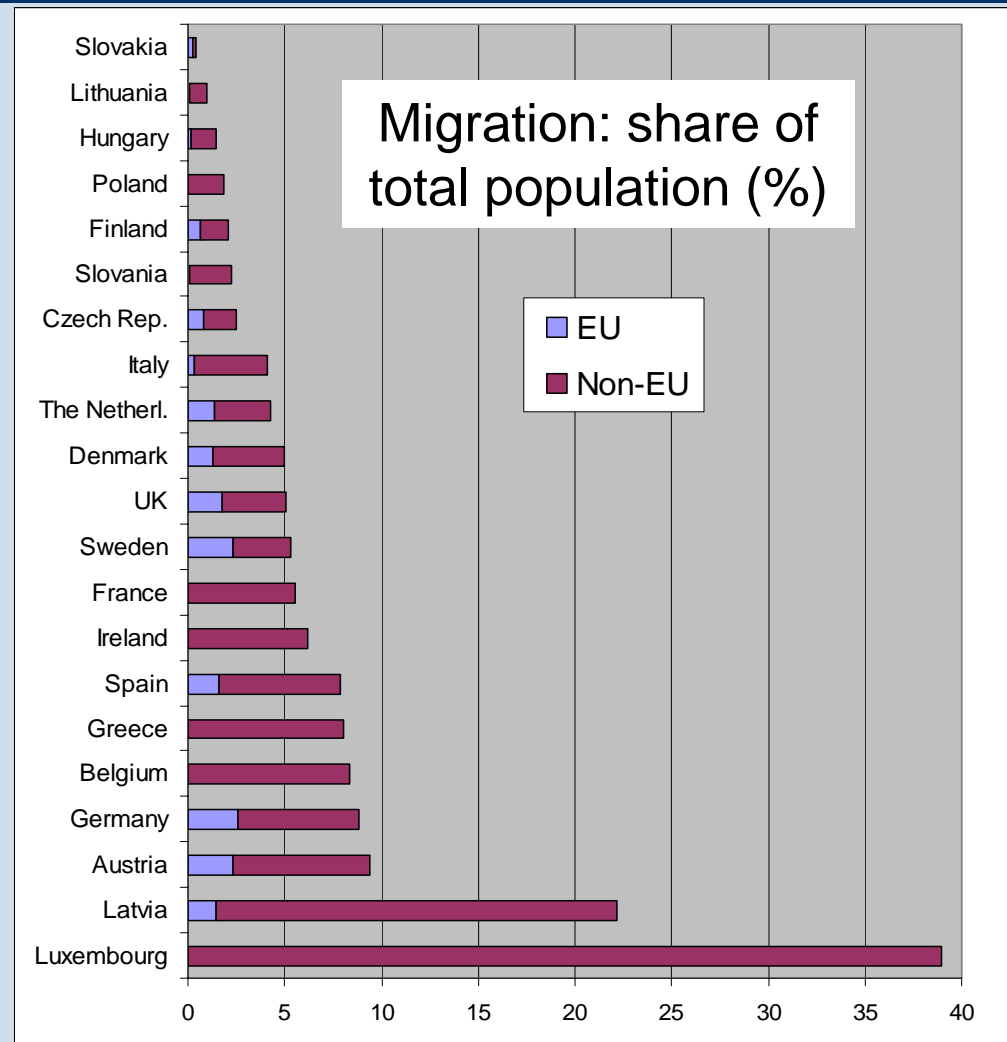
■ Natürliche Bevölkerungsw.rate ■ Wanderungssaldos



## Migration - Gesamt

	Migrants 2005 (partly 2004/03)
Germany	7.287.980
Spain	3.371.394
France	3.263.000
UK	2.941.400
Italy	2.402.157
Greece	891.197
Belgium	853.369
Austria	765.303
Poland	700.329
The Netherlands	699.351
Latvia	514.966
Sweden	481.141
Denmark	267.604
Ireland	255.400
Czech Rep.	254.294
Luxembourg	177.400
Hungary	143.774
Finland	108.346
Slovenia	44.285
Lithuania	32.327
Slovakia	22.251

**Total: > 25.477.268**

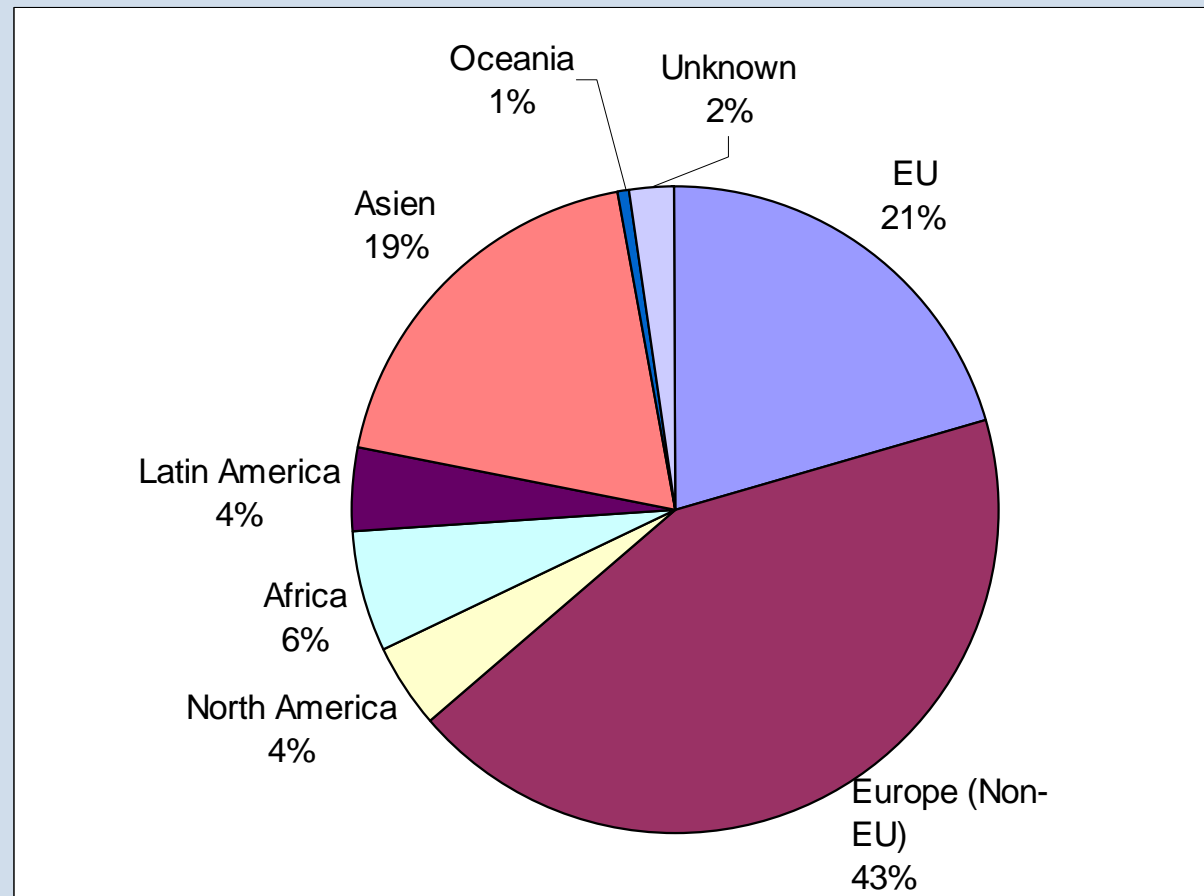




## Migration - Nicht-EU Herkunft

	Nont-Eu Residents 2005 (p. 2004/03)
Germany	5.188.468
Spain	2.671.207
Italy	2.195.508
France	2.025.337
UK	1.910.580
Poland	685.929
Austria	577.568
Latvia	481.239
The Netherl.	471.210
Sweden	272.183
Denmark	199.384
Czech Rep.	174.046
Hungary	130.398
Finland	72.990
Slovenia	43.050
Lithuania	30.876
Slovakia	11.375
<b>Total: &gt;</b>	<b>17.141.348</b>

## Herkunftsregionen (Anteil Migranten 2003)





## Migration - Bevölkerungsentwicklung und Einwanderung:

- ohne Migration verliert Europa seine Wettbewerbsfähigkeit
- ohne Migration: Regionale, ökonomische, soziale Disparitäten werden zunehmen
- Abhängigkeit von Arbeitsmigration wird stark zunehmen
- Europa wird mit anderen Zuwanderungsländern nur konkurrieren können, wenn Integration und Teilhabe gelingt
- Integration findet vor allem im Bereich Arbeitsmarkt und Sozialsysteme statt, ist aber auch davon abhängig, ob es gelingt, die soziale und kulturelle Bedürfnisse zu erfüllen

Ab 2010: Knappheit  
von Arbeitskräften

(Mi0.)	USA	EU
1980	231	426
2006	300	460
2050	400	400

Durchschnittsalter  
2050

USA: < 40 years

EU: > 50 years

## Europas demographische und die Sozialsysteme

### Soziale Trends

#### Arbeitsmarkt

(EU-15):

#### Teilzeitbeschäftigung

(% d. Ges.beschäftigten)

1995 16,0

2005 19,4

#### Pers. mit > 1 Stelle

(1000)

1995 5 120

2005 5 918

#### Befristete Arbeitsverhältnisse (%)

1995 12,0

2005 14,3

	Beschäftigungsquote (%)			Arbeitslosenrate (%)		
	2000	2005	2005-2000	2000	2005	2005-2000
EU-25	62,4	63,8	1,4	8,6	8,8	0,2
EU-15	63,4	65,2	1,8	7,7	7,9	0,2
Estonia	60,4					-4,9
Latvia	57,5					-4,8
Lithuania	59,1					-8,1
Bulgarien	56,3					-1,9
Italy	53,7					-2,4
Greece	56,5					-1,5
Slovakia	56,8					-2,5
Finland	67,2					-1,4
Slovenia	62,8					-0,2
Ireland	65,2					0
Cyprus	65,7					0,4
UK	71,2					-0,7
France	62,1					0,6
Czech Rep.	65					-0,8
Hungary	56,3					0,8
Belgium	60,5					1,5
Denmark	76,3					0,5
Malta	54,2					0,6
Luxembourg	62,7					2,2
Austria	68,5					1,6
The Netherl.	72,9					1,9
Germany	65,6	65,4	-0,2	7,2	9,5	2,3
Poland	55	52,8	-2,2	16,1	17,7	1,6
Sweden	73	72,5	-0,5	5,6	7,8	2,2
Portugal	68,4	67,5	-0,9	4	7,6	3,6

Arbeitsmarkt: Beschäftigung

Positive Trends:

Estland

Litauen

Lettland

Bulgarien

Italien

Griechenland

Negative Trends:

Portugal

Schweden

Polen

Deutschland

## Europas demographische Entwicklung und die Sozialsysteme

### Soziale Trends- Einkommensunterschiede

#### Trend zur Angleichung:

Lettland  
Estland  
Spanien  
Belgien

#### Trend zur Vergrößerung:

Deutschland  
Portugal  
Italien  
Litauen

Ungleiche Einkommensverteilung -  
Laeken-Indicator: Höchstes Quintil /  
niedrigstes Quentil

	2000	2004	2004-2000
EU-25	4,50	4,80	0,30
Germany	3,50	4,40	0,90
Portugal	6,40	7,20	0,80
Italy	4,80	5,60	0,80
Latvia	5,50	6,10	0,60
Austria	3,40	3,80	0,40
Denmark	3,00	3,40	0,40
Ireland	4,70	5,00	0,30
Poland	4,70	5,00	0,30
Bulgaria	3,70	4,00	0,30
Greece	5,80	6,00	0,20
Finland	3,30	3,50	0,20
Sweden	3,10	3,30	0,20
UK	5,20	5,30	0,10
France	4,20	4,20	0,00
Luxembourg	3,70	3,70	0,00
Hungary	3,30	3,30	0,00
The Netherl.	4,10	4,00	-0,10
Slovania	3,20	3,10	-0,10
Belgium	4,30	4,00	-0,30
Spain	5,40	5,10	-0,30
Estonia	6,30	5,90	-0,40
Lithuania	5,00	4,50	-0,50
Slovakia	:	5,80	
Cyprus	:	4,10	
Czech Rep.	:	3,40	

## Europas demographische Entwicklung und die Sozialsysteme

### Soziale Trends - Armutquote

poverty: less than 60 % median  
equivalised income

	Ohne Sozialtransfers		Mit Sozialtransfers	
	2004	2004	ohne - mit	2004-2000
EU-25	26	16	10	-
Ireland	33	21	12	11
Poland	31	17	14	4
Denmark	31	11	20	2
Sweden	30	11	19	-7
UK	29	18	11	2
Finland	29	11	18	1
Slovakia	28	21	7	9
Belgium	28	15	13	-5
Portugal	27	21	6	10
France	26	14	12	3
Estonia	25	18	7	7
Spain	25	20	5	2
Austria	25	13	12	-1
Germany	24	16	8	8
Latvia	24	16	8	0
Greece	23	20	3	3
Italy	23	19	4	-2
Lithuania	23	15	8	-5
The Netherl.	23	12	11	-6
Luxembourg	22	11	11	-1
Romania	22	17	5	-2
Czech Rep.	21	8	13	-3
Cyprus	20	15	5	-1
Bulgaria	18	15	3	-2
Hungary	17	12	5	
Slovenia	16	10	6	



## Soziale Trends - Armutsquote

### Hohes Armutsrisiko:

Irland +++

Polen +

Dänemark +

Schweden -

### Niedriges Armutsrisiko:

Zypern -

Bulgarien -

Ungarn ?

Slowenien ?

(Niederlande --)

(Luxemburg -)

### Effektive Sozialsysteme:

Dänemark

Schweden

Finnland

Polen

### Ineffektive Sozialsysteme:

Bulgarien

Griechenland

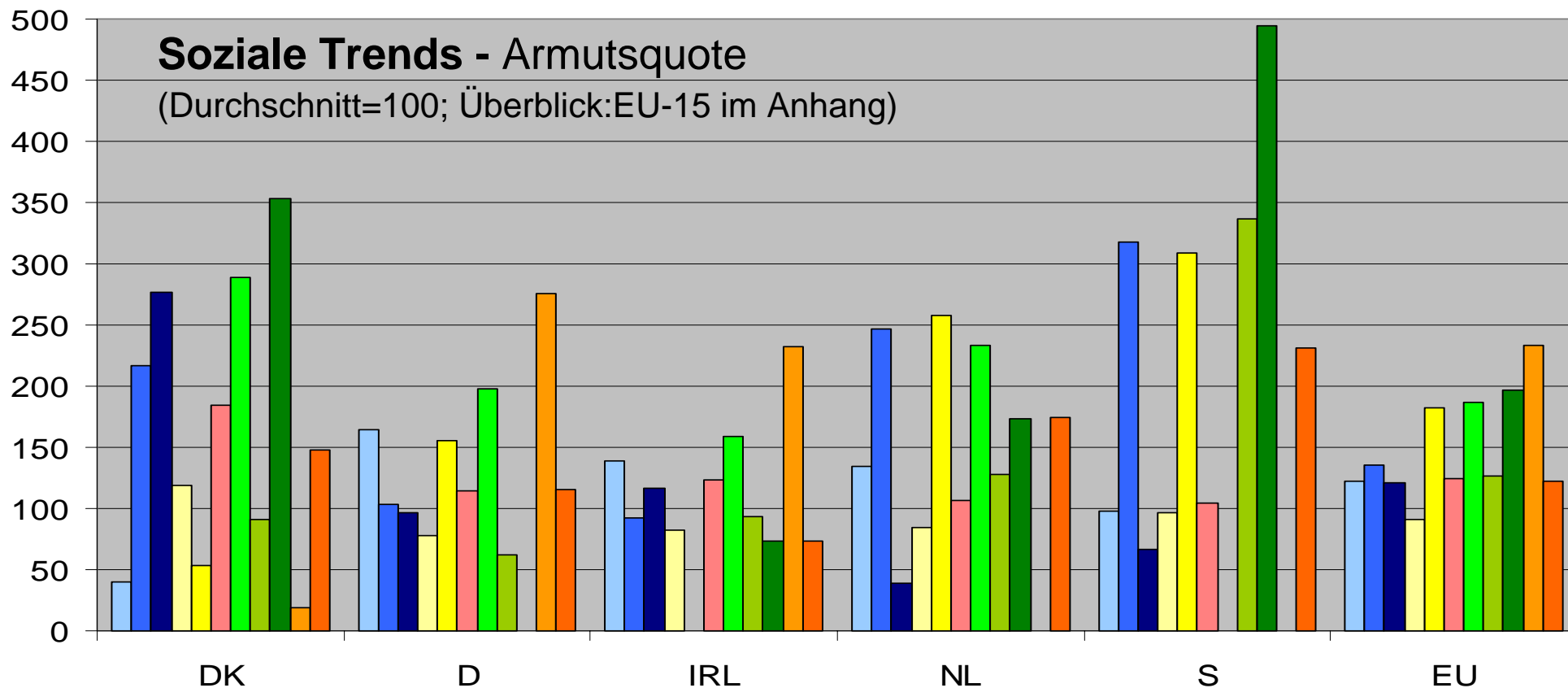
Italien

Rumänien / Zypern

# Europas demographische Entwicklung und die Sozialsysteme



European Academy  
of the Urban Environment



Alter 18-

Alter 18-24

Alter 65+

EU-Bürger

Nicht EU-Bürg.

Bildungsstand niedrig

Niemals beschäftigt

Selbst. - arbeitslos

Landwirte

Langzeitarbeitslose+6 Monate

Arbeitslose (-6 Mon.)



---

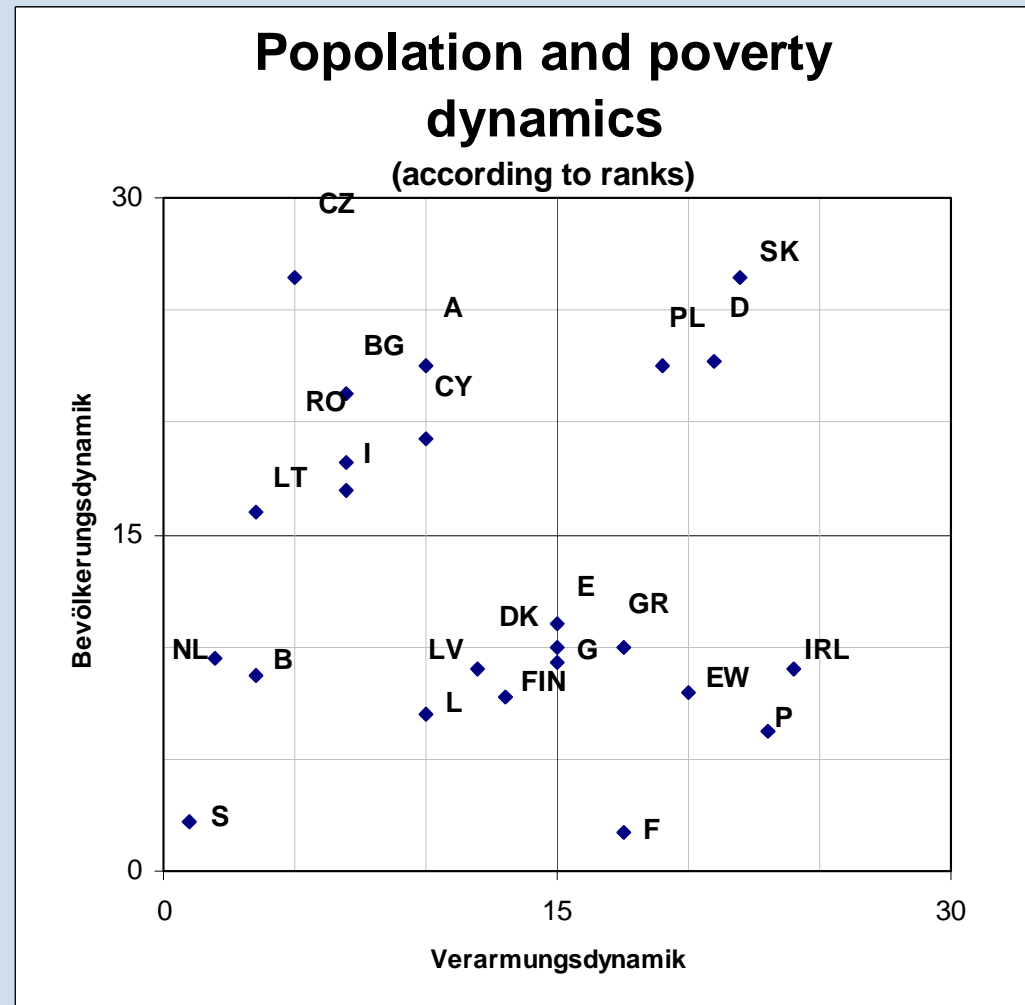
## Soziale Trends - Armutsgefährdung in der EU-15

- Langzeitarbeitslose (233)
- Landwirte (197)
- Niemals Beschäftigte (187)
- Migranten (non-EU) (182)



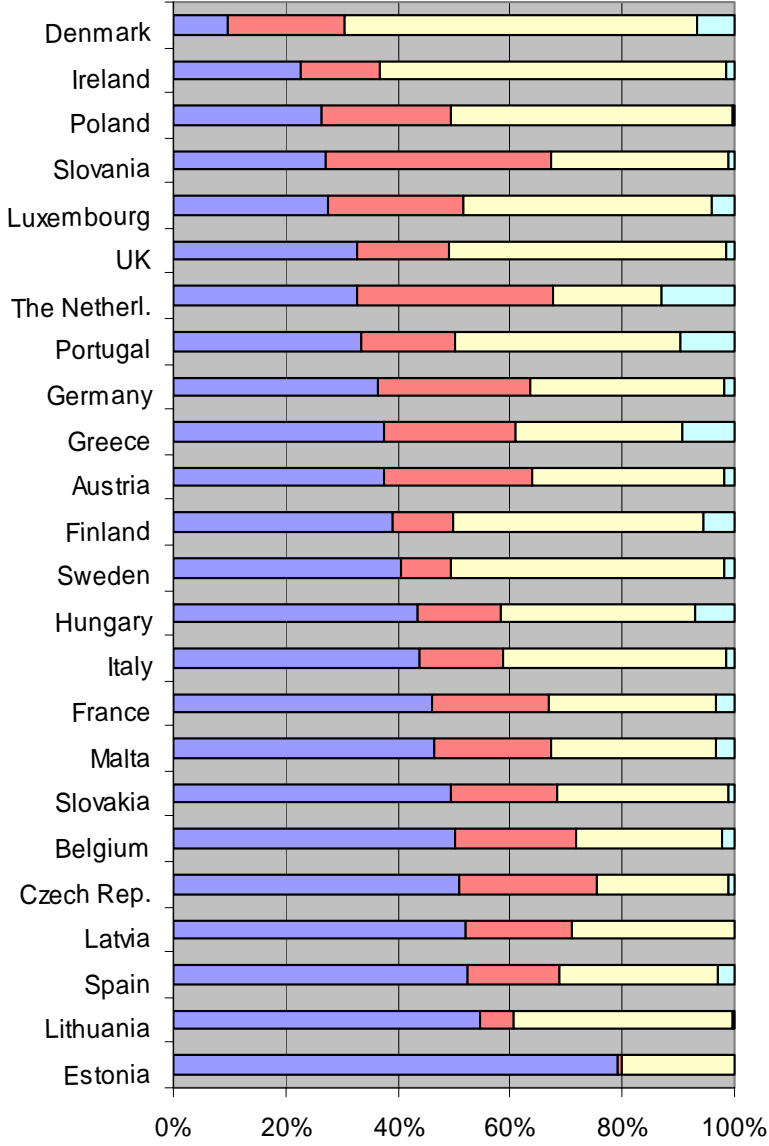
## Bevölkerungs- entwicklung und soziale Trends

Schweden  
Niederlande  
Belgien  
Luxemburg  
Lettland  
Finnland  
Dänemark  
UK  
Spanien



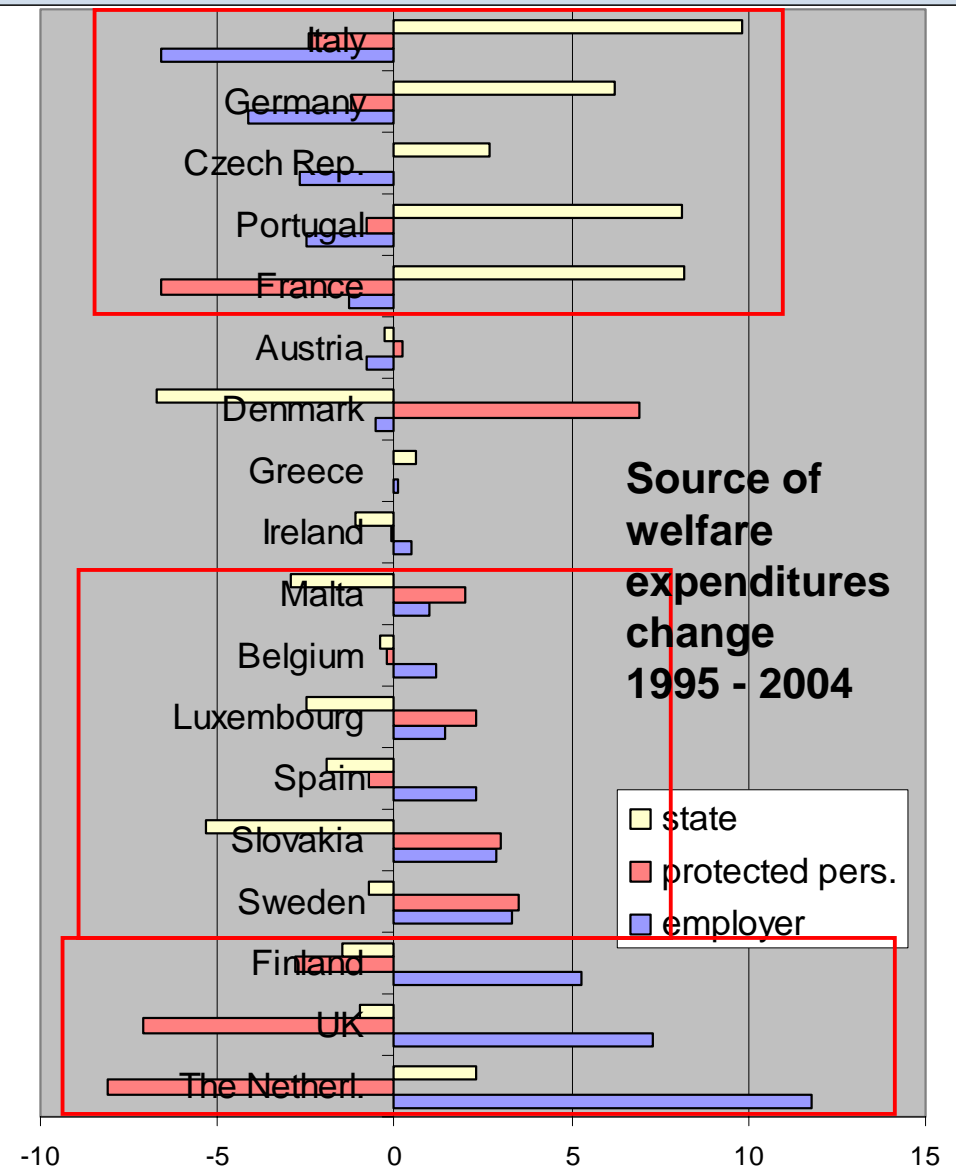
Slowakai  
Deutschland  
Polen

# Europas demographische Entwicklung und die Sozialsysteme



**Source of welfare expenditures (2004)**

- employer
- prot. person
- State
- Others



**Source of welfare expenditures change 1995 - 2004**

- state
- protected pers.
- employer



## Aufgaben für die EU

Risiko: Disparitäten nehmen zu

- Demographie
- Sozialsysteme
- Wirtschaft
- Staatshaushalte

Antworten der EU:

- Grünbuch: A European Approach to Managing Economic Migration (2004)
- Grünbuch: Confronting demographic change: a new solidarity between the generations (2005)
- Mitteilung: The demographic future of Europe - from challenge to opportunity (2006)



## Aufgaben für die EU

- Grünbuch 'Migration':
- koordinierte Arbeitsmigration, um demographischen Wandel und Arbeitskräftemangel entgegenzuwirken
- Grünbuch 'Demographie':
- Bessere Integration von Jugendliche
  - Geschlechtergerechtigkeit
  - Arbeitslebenszyklus:
    - Arbeit und Familie (flexible Arbeitszeiten)
    - flexibler Übergang in Rente
    - flexible Arbeitszeit älterer Beschäftigter)
  - Barrieren abbauen für Familie und Kinder
  - Migration nutzen



## Aufgaben für die EU

### Mitteilung

### Demographie:

- Unterstützung für die Menschen, Berufs-, Familien- und Privatleben miteinander zu verbinden, damit potentielle Eltern so viele Kinder haben können, wie sie wünschen;
- Verbesserung der Berufsmöglichkeiten für ältere Menschen;
- Verstärkung des Potenzials, der Produktivität und der Wettbewerbsfähigkeit durch Einbeziehung sowohl älterer als auch jüngerer Beschäftigter;
- Nutzung der positiven Auswirkungen der Migration für den Arbeitsmarkt;
- Sicherstellung tragfähiger öffentlicher Finanzen, um dazu beizutragen, den Sozialschutz langfristig zu gewährleisten.



# Danke für Ihre Aufmerksamkeit

Zusätzliche Informationen  
als Anhang



## Social trends - risk of poverty

	B	DK	D	GR	E	F	IRL	I	LUX	NL	A	P
males	89	93	90	99	98	97	95	98	101	96	88	92
females	111	106	109	101	102	103	105	102	99	104	111	108
age group <18	112	40	165	95	130	123	139	120	154	135	115	128
age group 18-24	141	217	103	98	112	161	92	140	132	247	88	74
age group 25-34	50	86	84	76	87	76	50	95	76	102	77	65
age group 35-44	66	28	74	67	99	69	92	93	74	77	78	80
age group 45-54	101	39	54	82	92	74	88	90	84	59	70	74
age group 55-64	96	73	103	117	94	96	70	89	95	59	87	97
age group >=65	143	277	97	159	77	110	117	81	74	39	166	157
EU-nationals	87	119	78	102	93	83	82	94	83	84	94	93
non-EU nationals	219	53	156	116	179	337	,	37	169	258	193	,
high educational attainment	39	41	38	22	33	28	11	22	30	27	57	6
medium educational attainment	63	109	73	55	57	61	48	55	43	86	70	47
low Bildungsstand niedrig	142	185	114	145	115	127	123	111	114	107	154	106
never employed	220	289	198	114	143	179	159	161	143	233	211	145
self employed - without job	100	91	62	89	132	132	93	153	:	128	171	120
farmers	304	353	:	225	153	157	73	154	:	173	234	210
unemployed >=6 months	216	19	276	165	194	256	232	277	666	:	289	146
unemployed < 6 months	108	148	116	99	95	154	73	112	183	175	88	93

vulnerable to poverty trap:

- long-term unemployed (233)
- farmers (197)
- never employed (187)
- immigrants (non-EU) (182)

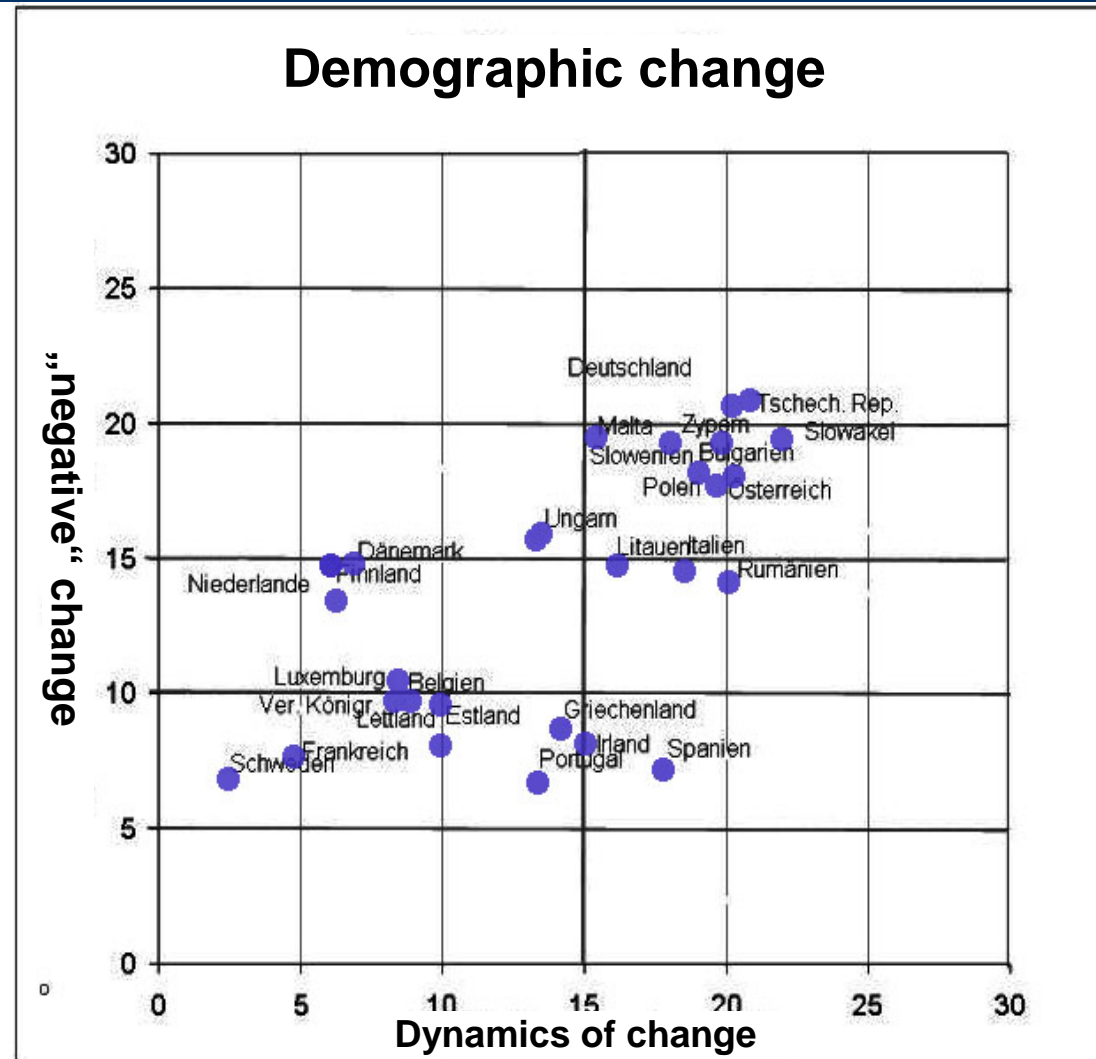
# Europas demographische Entwicklung und die Sozialsysteme



European Academy  
of the Urban Environment

## Demography

Belgium  
Danmark  
Estonia  
Finland  
France  
Greece  
Latvia  
Luxembourg  
The Netherlands  
Portugal  
Sweden  
UK

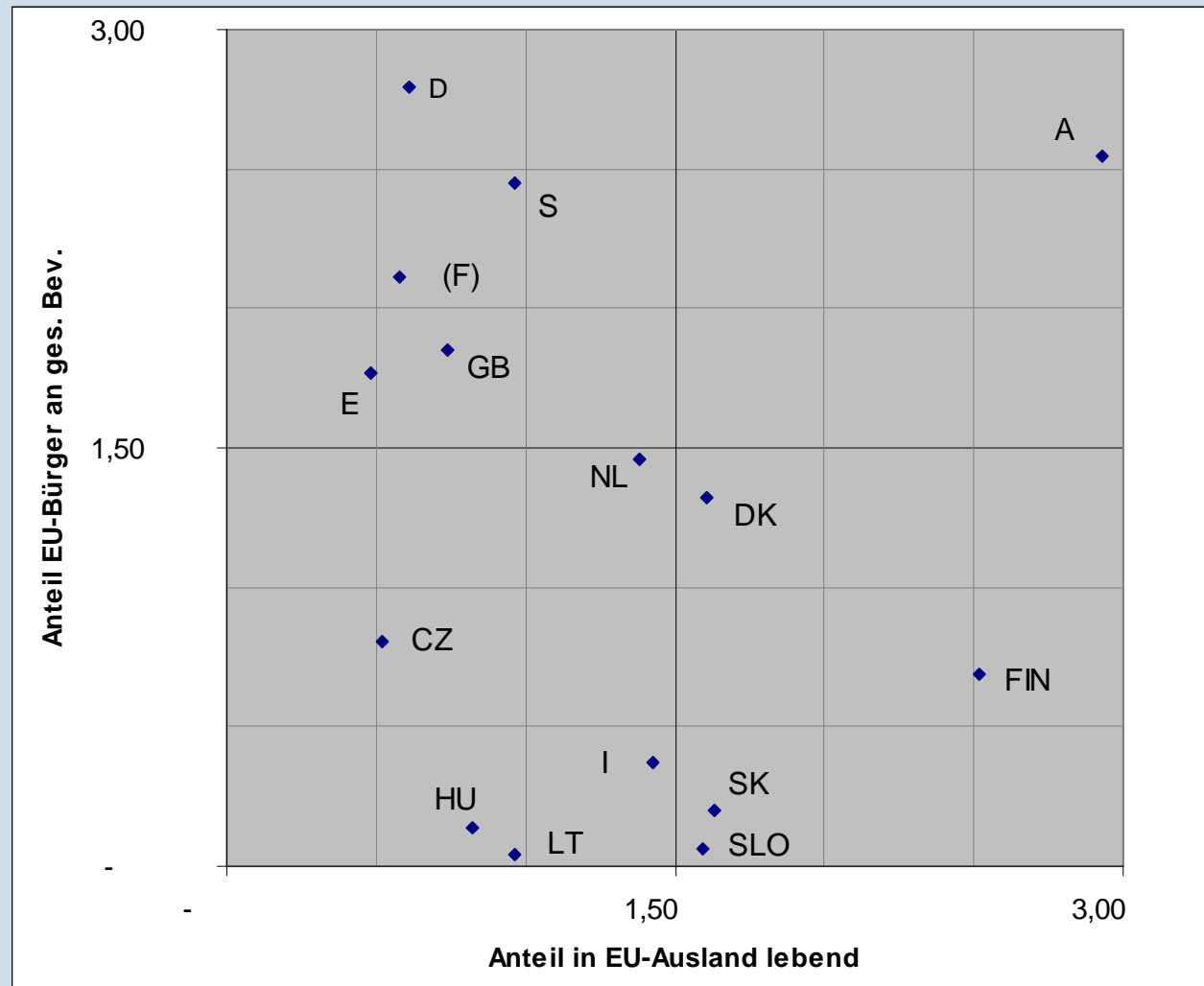


Germany  
Czech Rep.  
Malta  
Cyprus  
Slovakia  
Bulgaria  
Slovenia  
Poland  
Austria

(Range of EU-27)



## Migration - EU origin



# Europas demographische Entwicklung und die Soz



## Social/ welfare system

welfare  
expenditures  
(% of GDP -  
2003)

